

# Flujos migratorios

de colombianas(os) 2024

*Una nación que se proyecta al mundo*



Gloria Esperanza Arriero López  
**Directora General**

Andrea Pérez Arismendi  
**Secretaria General**

María Narcisa Chaverra Chalá  
**Subdirectora (e) de Control Migratorio**

Néstor David Medina  
**Subdirector de Extranjería**

Camilo Eduardo Romero Velásquez  
**Subdirector de Verificación Migratoria**

Susan Pérez barajas  
**Jefe Oficina de Comunicaciones**

Producido por:

Observatorio de Migraciones, Migrantes y Movilidad Humana (OM3)  
**Oficina Asesora de Planeación**

Leonardo Carvajal Hernández  
**Jefe Oficina Asesora de Planeación**

Daniel Emilio Caballero Bernal  
**Coordinador del Grupo de Estudios Migratorios  
y Estadística (GEME)**

Antonio Evelio Guzman Villota  
**Coordinador (e) Centro Estratégico de  
Análisis Migratorio (CECAM)**

Oscar Andrés Valderrama Cano  
Catalina Escallón Vanegas  
**Analistas de estadística**

Omar Eduardo Andramunio Acero  
**Coordinador editorial**

Viviana Carrillo Serrada  
**Diseño y diagramación**

Junio 2025

Este informe, preparado por el Observatorio de Migraciones, Migrantes y Movilidad Humana (OM3) de Migración Colombia, hace parte de una serie mensual iniciada en enero de 2024 con los datos principales y el análisis de los puntos más llamativos de los flujos migratorios de colombianas(os). En esta entrega se hace un balance general del comportamiento de los flujos de connacionales en lo corrido de 2024. Para mayor información sobre los flujos de colombianas(os) entre los meses de enero a diciembre, con respecto a otros países o motivaciones de viaje, les invitamos a consultar el tablero interactivo disponible en: <https://public.tableau.com/app/profile/migraci.n.colombia/viz/FlujosMigratorios-2024/Inicio>

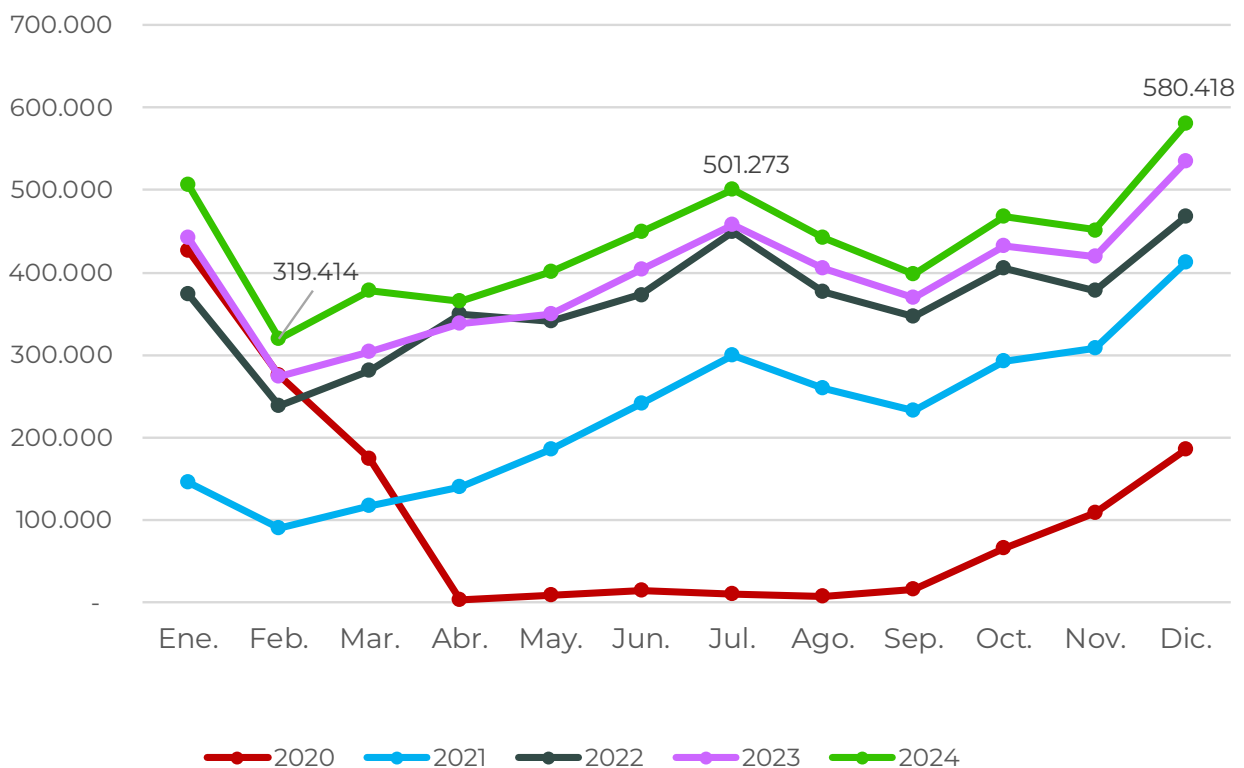
De acuerdo con el artículo 4º del Decreto 4062 de 2011, la Unidad Administrativa Especial Migración Colombia tiene entre sus funciones el ejercicio del “control migratorio de nacionales y extranjeros en el territorio nacional”. Esta es una responsabilidad que las(os) oficiales de migración realizan día a día en 48 Puestos de Control Migratorio (PCM) ubicados en aeropuertos, fronteras terrestres, marítimas y fluviales y otros puntos de tránsito a lo largo de todo el territorio nacional.



## Presentación de cifras

El periodo de **enero a diciembre de 2024** muestra un comportamiento en los flujos migratorios similar al presentado mensualmente en el año previo; sin embargo, a pesar de mostrar similares comportamientos gráficos, las cantidades en todos los meses fueron superadas en este último año, llegando a 10.835.722 flujos migratorios, con un promedio diario de 29.605 flujos, demostrando el aumento en la dinámica de viajes desde y hacia el exterior por parte de conciudadanos y el mayor compromiso de los Oficiales de Migración a lo largo del territorio. En las gráficas 1 y 2 se ilustra el comportamiento comparativo desde el año 2020 mostrando también el año anómalo provocado por la pandemia mundial, y cómo los flujos aumentan progresivamente hasta alcanzar las más altas cifras para este último año de 2024.

**Gráfica 1.** Flujos migratorios de entrada de colombianas(os), meses de enero a diciembre. Periodo: 2020 a 2024.



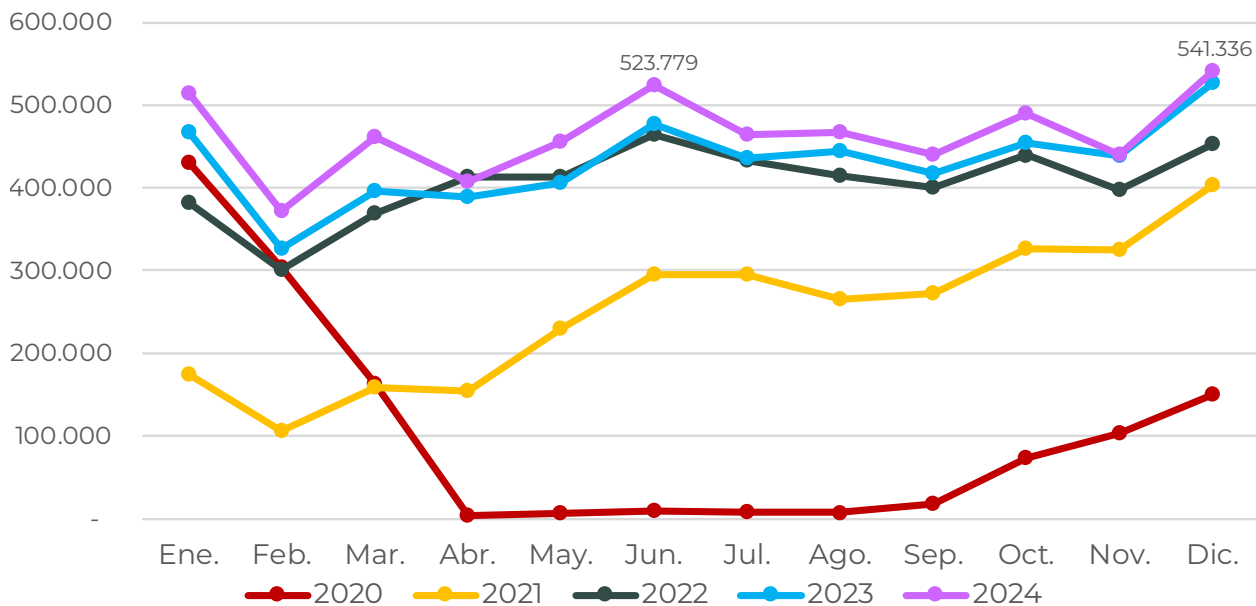
Fuente: Migración Colombia - Oficina Asesora de Planeación - Grupo de Estudios Migratorios y Estadística (GEME).

En la anterior gráfica se observa que antes de la caída vertiginosa del año 2020, en los meses de enero y febrero de dicho año las cifras eran cercanas a las que se registraron posteriormente en los años 2022 y 2023 en los mismos meses. La cantidad más baja de entradas al país se registró en abril de 2020, para luego empezar un repunte en septiembre. A partir de allí, se observa un



aumento progresivo (con los picos de flujos tradicionales de fin de año, mitad de año y semana de receso de octubre) sin alcanzar todavía las cifras de años pasados. La recuperación de la cantidad de flujos se evidencia en el año 2023, y es superada en 2024, año que muestra las mayores cantidades históricas de flujos para todos los meses desde 2012.

**Gráfica 2.** Flujos migratorios de salida de colombianas(os), meses de enero a diciembre. Periodo: 2020 a 2024.



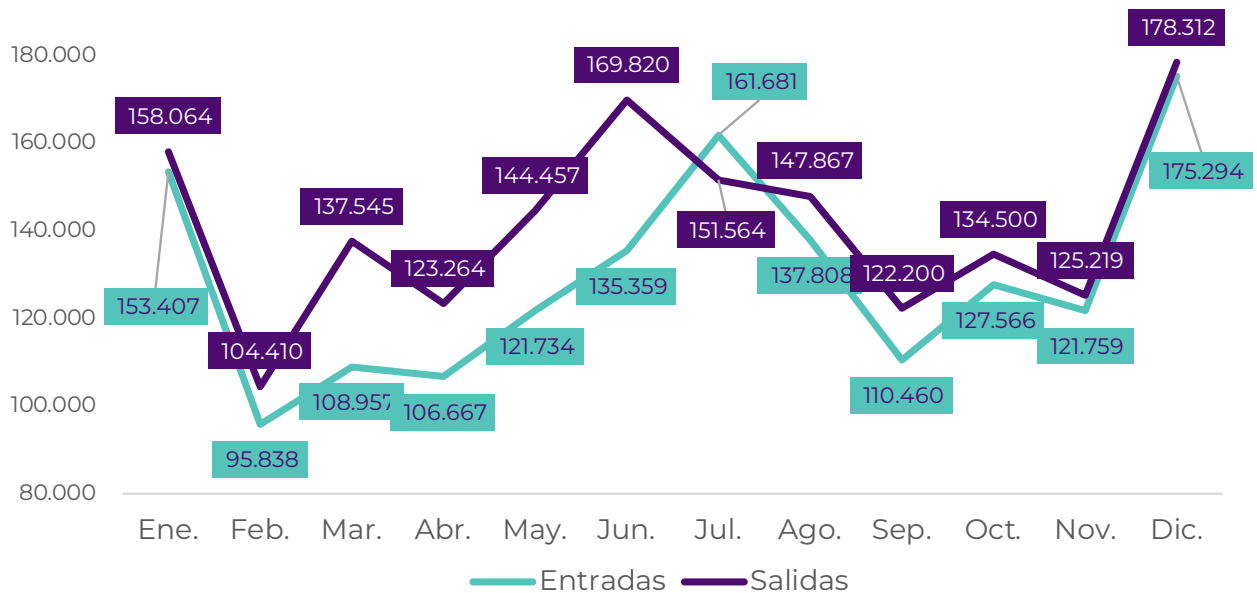
Fuente: Migración Colombia - Oficina Asesora de Planeación - Grupo de Estudios Migratorios y Estadística (GEME).

A pesar del comportamiento similar en los periodos pre y pos pandemia en los flujos de salida y entrada, específicamente los flujos de salida de colombianas(os) por año muestran un comportamiento diferente en algunos aspectos. En los meses de abril y mayo de 2022, comparando con los mismos meses de 2023, se evidencia una cantidad de flujos más alta, lo que muestra un comportamiento anormal, en la medida que cada año era superado por el siguiente; lo anterior, no obstante, no tiene mayores repercusiones debido a que los flujos de ingreso mostraron cifras similares en ese mes y en los siguientes, balanceando de nuevo el saldo migratorio. Adicional a los picos de flujos de enero, octubre y diciembre, el pico de mitad de año no se presenta en el mes de julio como en el caso de las entradas al país, sino en junio, lo que permite concluir que estos flujos corresponden con seguridad a las salidas y entradas respectivamente, luego del periodo de vacaciones de mitad de año.

Los destinos hacia donde se desplazaron los viajeros colombianos en el año 2024 permanecieron constantes en todos los meses, mostrando comportamientos con los mismos picos y caídas de los flujos totales en el año. Las gráficas 3 a 7 muestran estos comportamientos de los cinco países que concentran la mayor

cantidad de flujos de entrada y salida del año 2024. Lo anterior, no implica necesariamente un comportamiento idéntico en cada mes, por lo que se detalla a continuación.

**Gráfica 3.** Flujos migratorios de entrada y salida de colombianas(os) desde y hacia **Estados Unidos** por mes. Periodo: 2024.



*Fuente: Migración Colombia - Oficina Asesora de Planeación - Grupo de Estudios Migratorios y Estadística (GEME).*

El comportamiento con Estados Unidos, que mes a mes se consolidó como el país con mayor dinámica migratoria por parte de colombianas(os), muestra una tendencia general equilibrada, dado que no se observa predominio de un tipo de flujo sobre otro, sino más bien fluctuaciones con picos y valles en ambos sentidos, sugiriendo un intercambio dinámico donde hay tanto colombianas(os) que viajan a dicho país, como quienes regresan desde allí.

Por meses, se observa que enero fue un mes de alta movilidad, con un gran número de colombianas(os) que viajaron a Estados Unidos y también un gran número que regresaron. Este hecho refuerza la idea de que este mes podría ser un periodo de retornos después de las festividades de fin de año, pero también sugiere la idea de nuevos viajes al inicio del año. Para febrero, se hace evidente una disminución en ambos flujos, lo que indica un periodo de menor movilidad general, influido por la culminación de las vacaciones escolares, en tanto que los mayores flujos de salida hacia este país fueron bajo la motivación de turismo.

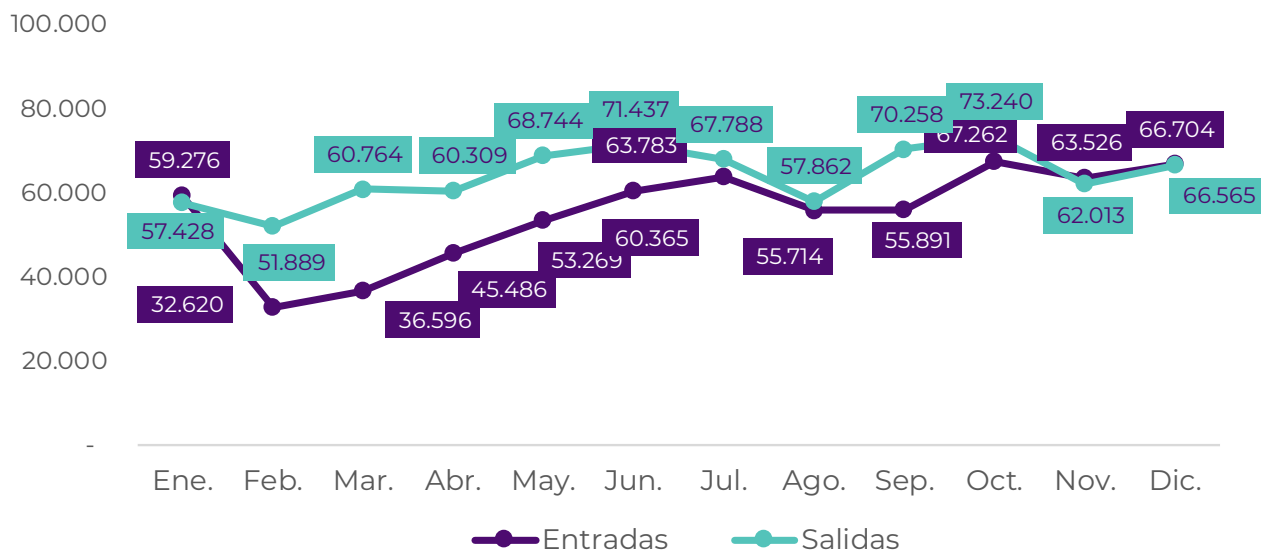
En marzo, más colombianos viajaron a Estados Unidos lo que generó un aumento en los flujos de salida, mientras que las entradas se mantuvieron bajas, lo que indica menos retornos a Colombia. Esto podría estar relacionado con oportunidades de trabajo temporales, estudios, o viajes de visita que se inician

en este periodo. En los meses de junio y julio, el incremento marcado en las entradas refleja un mayor número de colombianos regresando desde Estados Unidos a Colombia, esto coincide con las vacaciones de mitad de año y podría indicar que muchos colombianos que estaban en Estados Unidos regresaron para pasar tiempo con sus familias. El aumento simultáneo en las salidas, aunque menor, sugiere también viajes desde Colombia hacia Estados Unidos.

Para agosto, las salidas continuaron siendo elevadas mientras que las entradas disminuyeron, indicando menos retornos a Colombia en comparación con el pico de julio. Esto podría significar que los viajes iniciados en marzo o en el primer semestre se extienden más allá de las vacaciones de mitad de año.

Si bien las cantidades de flujos migratorios de septiembre y octubre no alcanzaron a ser tan bajas como las de febrero, la disminución en estos meses que inician el último cuatrimestre del año es señal de baja movilidad, en este pequeño lapso, entre Colombia y Estados Unidos, comparándola con otros meses de mayor interacción; no obstante, es marcado el pico de octubre, provocado por la semana de receso escolar. Finalmente, el fuerte aumento en las salidas y entradas para los meses de noviembre y diciembre apunta el incremento en los viajes en ambos sentidos. Las salidas altas reflejan a colombianos que viajan a Estados Unidos para las festividades de fin de año, mientras que las entradas altas indican el retorno de colombianos desde Estados Unidos para pasar las fiestas en casa. Las cantidades elevadas tanto de flujos de entrada como de salida son similares, mostrando un equilibrio marcado para este país en la culminación del año.

**Gráfica 4.** Flujos migratorios de entrada y de salida de colombianas(os) desde y hacia **España** por mes. Periodo: 2024.



Fuente: Migración Colombia - Oficina Asesora de Planeación - Grupo de Estudios Migratorios y Estadística (GEME).

España se ha consolidado como uno de los destinos predilectos para los viajeros colombianos. El principal motivo de viaje fue el turismo, representando el 71% del total de salidas, seguido por los viajes con fines de residencia que alcanzaron el 20%. Otros motivos reportados incluyen tripulación (2,5%), estudios (2,3%), trabajo (2,1%), asistencia a eventos (1,1%), negocios (1,0%) y otros (0,2%). Este comportamiento evidencia que, si bien la mayoría de los viajes hacia España se realizan por motivos turísticos, existe una proporción de colombianos residentes en ese país, lo que sugiere procesos migratorios vinculados a razones laborales, académicas, familiares, entre otras.

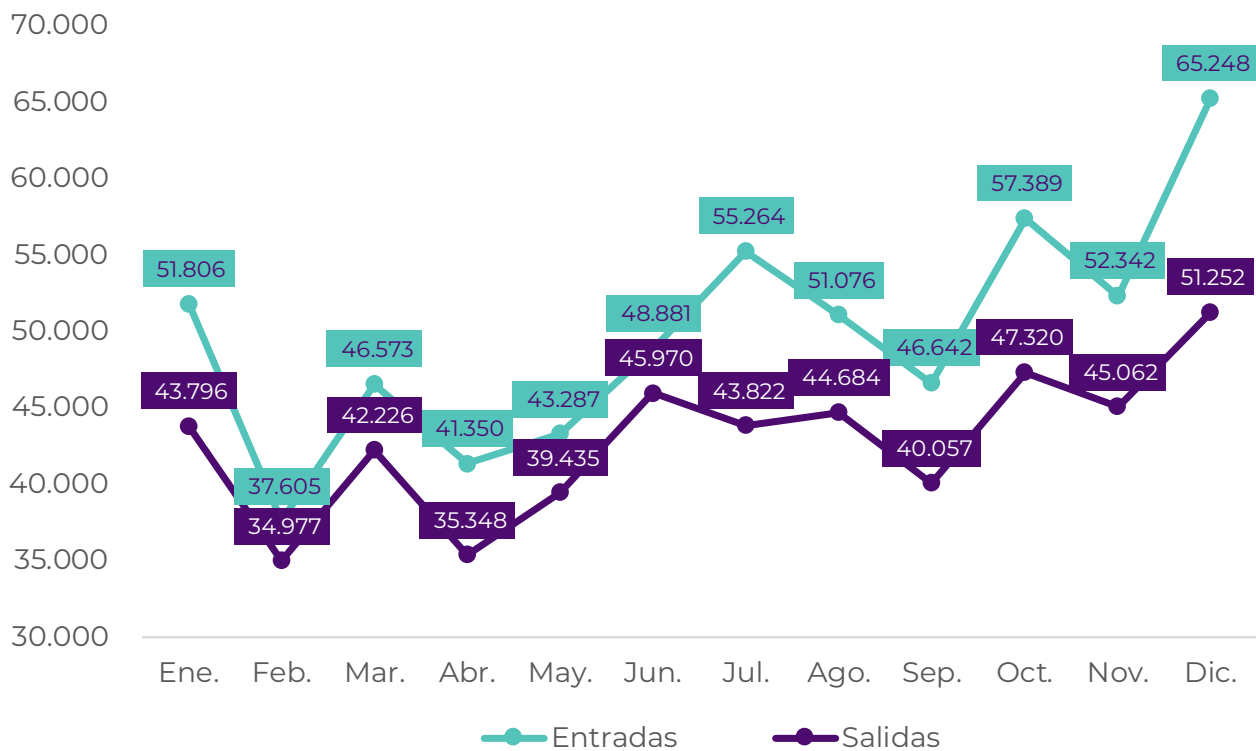
La revisión mensual muestra que en enero, se inició el año con un número considerable de flujos de salida hacia ese país, pero en un número ligeramente menor que las cantidades de flujos de entrada, esto podría reflejar viajes iniciados a finales del año anterior o nuevas decisiones de migración al viejo continente al comienzo del año. En febrero se observa una disminución significativa en los flujos de entradas, alcanzando el punto más bajo del periodo; por otra parte, en este mes las salidas también disminuyeron, aunque se mantienen significativamente por encima de las entradas. En marzo y abril, las salidas experimentaron un repunte, mientras que las entradas se mantuvieron relativamente bajas, aunque con una ligera tendencia al alza en abril, esto podría indicar un nuevo impulso de colombianos viajando a España. Para mayo y junio se aprecia un aumento constante en las salidas hacia España, alcanzando el pico más alto del año en junio. Las entradas también aumentaron, aunque significativamente por debajo de las salidas, lo que puede estar relacionado con oportunidades de empleo de temporada, estudios que comienzan en verano o reagrupación familiar.

Respecto a julio y agosto, las salidas se mantuvieron elevadas, aunque con una ligera disminución en agosto. El pico de entradas en julio podría indicar el retorno de algunos colombianos que viajaron previamente por periodos más cortos o por vacaciones. En septiembre y octubre, las salidas disminuyeron considerablemente, mientras que las entradas mostraron una recuperación en septiembre, aunque volvieron a descender en octubre. Este podría ser un periodo de estabilización de los flujos después del verano.

En el bimestre de fin de año, noviembre y diciembre muestran un repunte tanto en las salidas como en las entradas, aunque las salidas siguen siendo mayores. El aumento en las entradas en diciembre podría estar relacionado con el retorno de colombianos, al igual que en los demás países, para pasar las festividades de fin de año en su país.

Es importante considerar que España funciona como un punto de entrada estratégico para viajeros que, una vez en el país, continúan su desplazamiento hacia otros destinos dentro del continente europeo. Esta condición se debe tanto a la ubicación geográfica privilegiada de España como a su conectividad aérea y terrestre con múltiples países del espacio Schengen, facilitando así la movilidad regional y la diversificación de los itinerarios de los viajeros.

**Gráfica 5.** Flujos migratorios de entrada y de salida de colombianas(os) desde y hacia **Panamá** por mes. Periodo: 2024.

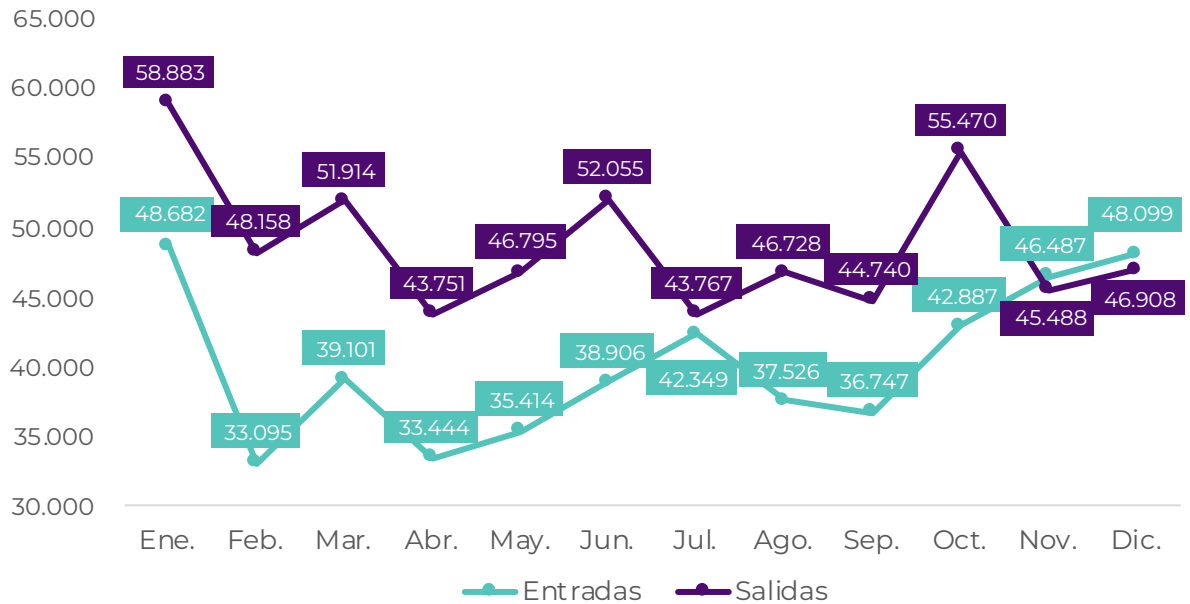


Fuente: Migración Colombia - Oficina Asesora de Planeación - Grupo de Estudios Migratorios y Estadística (GEME).

En el caso de Panamá, durante 2024, el comportamiento en los flujos revela una dinámica contraria a la de España; para el país centroamericano, las entradas de colombianas(os) desde allí tienden a superar a las salidas de colombianas(os) hacia Panamá, tendencia que sugiere un retorno neto al país. Sin embargo, al considerar el papel de Panamá como un *hub* de conexiones aéreas de gran importancia regional e internacional, debemos interpretar estos flujos con una perspectiva más amplia.

En febrero la disminución significativa en ambos tipos de flujos podría reflejar un periodo general de menor actividad de viajes, tanto de destino final como de tránsito. Mientras que en marzo y octubre se presentan los picos de salida hacia Panamá, aumentos que podrían no solo representar colombianas(os) que tienen a ese país como destino final (por trabajo, negocios, turismo, etc.), sino también, colombianas(os) que utilizan el Aeropuerto Internacional de Tocumen como punto de conexión para viajar a otros destinos en América o incluso a otros continentes. En julio y diciembre se observan picos de entrada en general, con aumentos significativos en las entradas desde Panamá que podrían incluir colombianas(os) que regresan a su país después de haber utilizado al país del istmo como escala en sus viajes hacia otros destinos, además de aquellos que realmente estuvieron allí como destino final.

**Gráfica 6.** Flujos migratorios de entrada y de salida de colombianas(os) desde y hacia **México** por mes. Periodo: 2024.



Fuente: Migración Colombia - Oficina Asesora de Planeación - Grupo de Estudios Migratorios y Estadística (GEME).

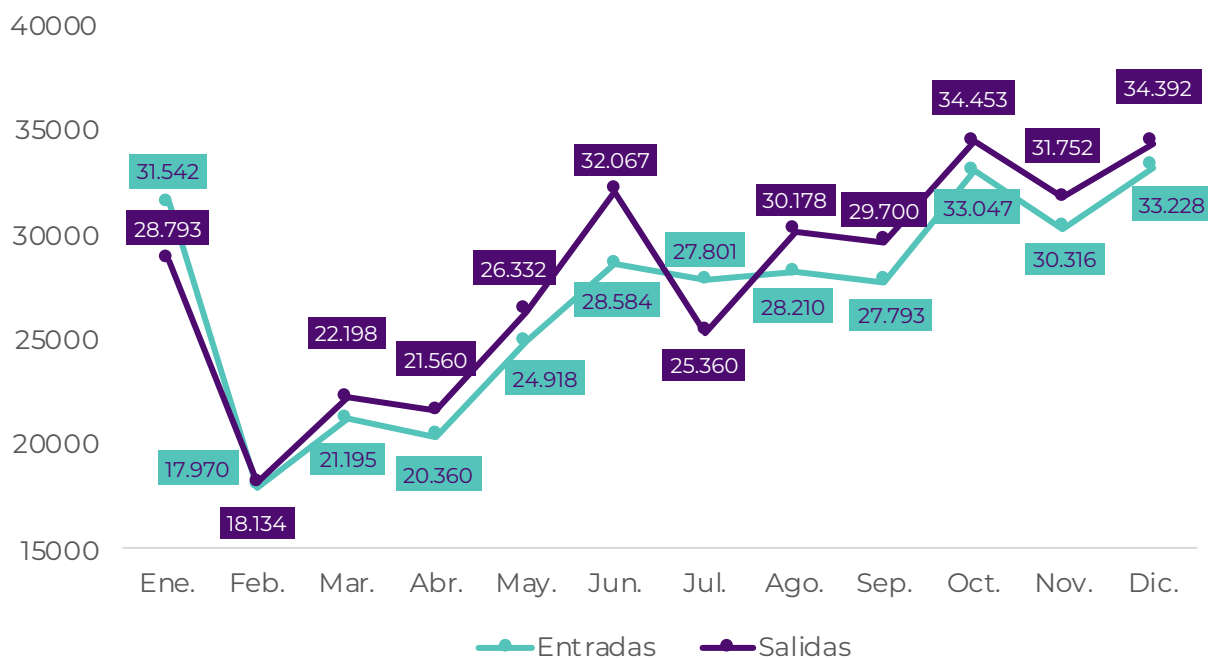
La dinámica migratoria entre Colombia y México presenta una tendencia particular donde la cantidad de salidas de colombianas(os) hacia este país del norte tiende a ser ligeramente mayor que las entradas desde México hacia Colombia durante la mayor parte del año. Esto sugiere un flujo neto de colombianas(os) hacia México, aunque la diferencia entre ambos flujos no es tan pronunciada como en el caso de España, indicando una interacción bidireccional significativa. Los picos y valles mensuales para este país durante 2024 iniciaron en enero con un número considerable de salidas hacia México y un número ligeramente menor de flujos de entradas. Para febrero, se presentó una disminución notable en ambos flujos, alcanzando los puntos más bajos del año tanto para entradas como para salidas. Esto podría indicar un periodo de menor movilidad general entre ambos países después del inicio del año.

Para marzo, las salidas experimentaron un aumento significativo, superando ampliamente a las entradas, lo que podría estar relacionado con oportunidades laborales temporales, viajes de turismo durante la temporada de primavera o estudios que comienzan en ese periodo. En los dos meses siguientes, abril y mayo, las salidas disminuyeron considerablemente, acercándose a los niveles de las entradas e incluso llegando en abril a la segunda menor cifra de todo el año. Posteriormente, en junio las salidas volvieron a aumentar, superando las entradas, aunque sin alcanzar el pico de enero.

El mes de julio tuvo un comportamiento particular: se observa una disminución en las salidas y un ligero aumento en las entradas, reduciendo la brecha entre ambos flujos haciéndolos muy similares. Para los meses de agosto y septiembre las salidas se mantuvieron relativamente estables en niveles bajos, mientras que las entradas experimentaron una ligera disminución. En octubre las salidas mostraron un repunte significativo, superando nuevamente a las entradas; esto podría estar asociado con eventos específicos como la celebración tradicional del día de muertos. Para noviembre los flujos de entradas experimentaron un aumento notable, superando a las salidas por primera vez en el año. Finalmente, diciembre evidenció un aumento en ambos flujos, con las entradas superando ligeramente a las salidas, lo que podría reflejar el retorno de colombianas(os) desde México para pasar las festividades de fin de año en su país natal.

Al respecto de este país es importante indicar que la política migratoria de Estados Unidos tiene un impacto indirecto pero significativo en los flujos migratorios de colombianas(os) hacia México, que al ser un país fronterizo con Estados Unidos a menudo se convierte en un país de tránsito o destino para aquellos que buscan llegar al norte del continente, por lo que cualquier cambio en las políticas migratorias estadounidenses puede alterar la dinámica de los flujos migratorios en la región, incluyendo la de colombianas(os) hacia México.

**Gráfica 7.** Flujos migratorios de entrada y de salida de colombianas(os) desde y hacia **República Dominicana** por mes. Periodo: 2024



Fuente: Migración Colombia - Oficina Asesora de Planeación - Grupo de Estudios Migratorios y Estadística (GEME).

Durante el periodo de 2024 se observa una tendencia general donde la cantidad de flujos migratorios de salida de colombianas(os) hacia República Dominicana tiende a ser ligeramente mayor que los flujos de entrada, especialmente, durante la primera mitad del año y hacia el final. Esto sugiere un flujo neto de colombianos hacia República Dominicana durante estos periodos. Sin embargo, en algunos meses, las entradas superan a las salidas, indicando una dinámica bidireccional activa.

El año comenzó con un número considerable de entradas desde República Dominicana y un número ligeramente menor de salidas hacia allí. Para febrero se presentó una disminución drástica en ambos tipos de flujos, alcanzando los puntos más bajos del año tanto para entradas como para salidas. En marzo y abril las salidas experimentaron un repunte, superando a las entradas, lo que podría estar relacionado con el inicio de la temporada turística en República Dominicana o con oportunidades laborales. Para mayo se observó un crecimiento persistente de ambos tipos de flujos alcanzando un pico de salidas en junio, precisamente en ese mes los flujos de salida superaron a los de entrada lo que podría estar asociado al inicio de las vacaciones de mitad de año en Colombia o con oportunidades laborales de verano en República Dominicana.

En marzo y abril las salidas experimentaron un repunte, superando a las entradas, lo que podría estar relacionado con el inicio de la temporada turística en República Dominicana

El inicio del segundo semestre de 2024 muestra que los flujos de salida disminuyeron considerablemente, incluso siendo superados por las entradas, lo que podría explicarse en un retorno significativo de colombianas(os) desde República Dominicana, posiblemente después de periodos de vacaciones. En agosto y septiembre las entradas se mantuvieron en niveles relativamente altos, aunque con una ligera disminución en septiembre, mientras que las salidas muestran una recuperación después de la caída de julio.

Para el último trimestre del año, en el mes de octubre las salidas experimentaron un nuevo aumento, superando nuevamente a las entradas, para luego disminuir en noviembre y cerrar el año en diciembre con el mayor valor del año en ambos tipos de flujo migratorio; el aumento de las entradas hacia finales de año podría estar relacionado con el retorno de colombianas(os) luego de periodos vacacionales en la isla.

El flujo de salidas de colombianos hacia República Dominicana observado en la gráfica 7, con picos notables en enero, junio, octubre y diciembre, podría estar



directamente relacionado con el turismo. Según estimaciones del Ministerio de Turismo de ese país, la cantidad de colombianas(os) que visitarían la isla sería de 350.000 (Forbes, 2024), cifra cercana a la alcanzada con 334.919. Esta cifra representa un enorme potencial para ambos países gracias a la gran cantidad de aerolíneas y frecuencias de vuelos hacia la isla.

En términos generales, tras analizar los flujos migratorios con España, México y República Dominicana, se observa un patrón interesante. Aunque estos países presentan un pico en las entradas durante julio, las caídas posteriores no son tan pronunciadas en septiembre. Esto sugiere que las entradas desde estos destinos no están necesariamente restringidas a la temporada de vacaciones de mitad de año. Además, antes del pico correspondiente a la semana de receso en octubre, se vuelve a evidenciar un aumento en la cantidad de entradas al país por parte de connacionales.

### **Los comportamientos de flujos de salida de colombianas(os) son similares a los de entradas al país**



Esta situación podría deberse al aumento de ingresos en septiembre procedentes de estos países, por parte de nacionales que se encuentran en rangos etarios más altos (mayores de 18 años) que los que generan picos en las temporadas de vacaciones (menores de 18 años).

Los comportamientos de flujos de salida de colombianas(os) son gráficamente similares a los de entradas al país, por lo que no es posible concluir necesariamente una salida o entrada masiva de ciudadanos. Las gráficas 2 a 7 muestran las cantidades de flujos de salida en el año, las cuales concuerdan con los países de mayores entradas de connacionales. En estas gráficas, se observa la misma reducción en septiembre para cuatro países, siendo la excepción España, que justamente para ese mes tiene un pico.

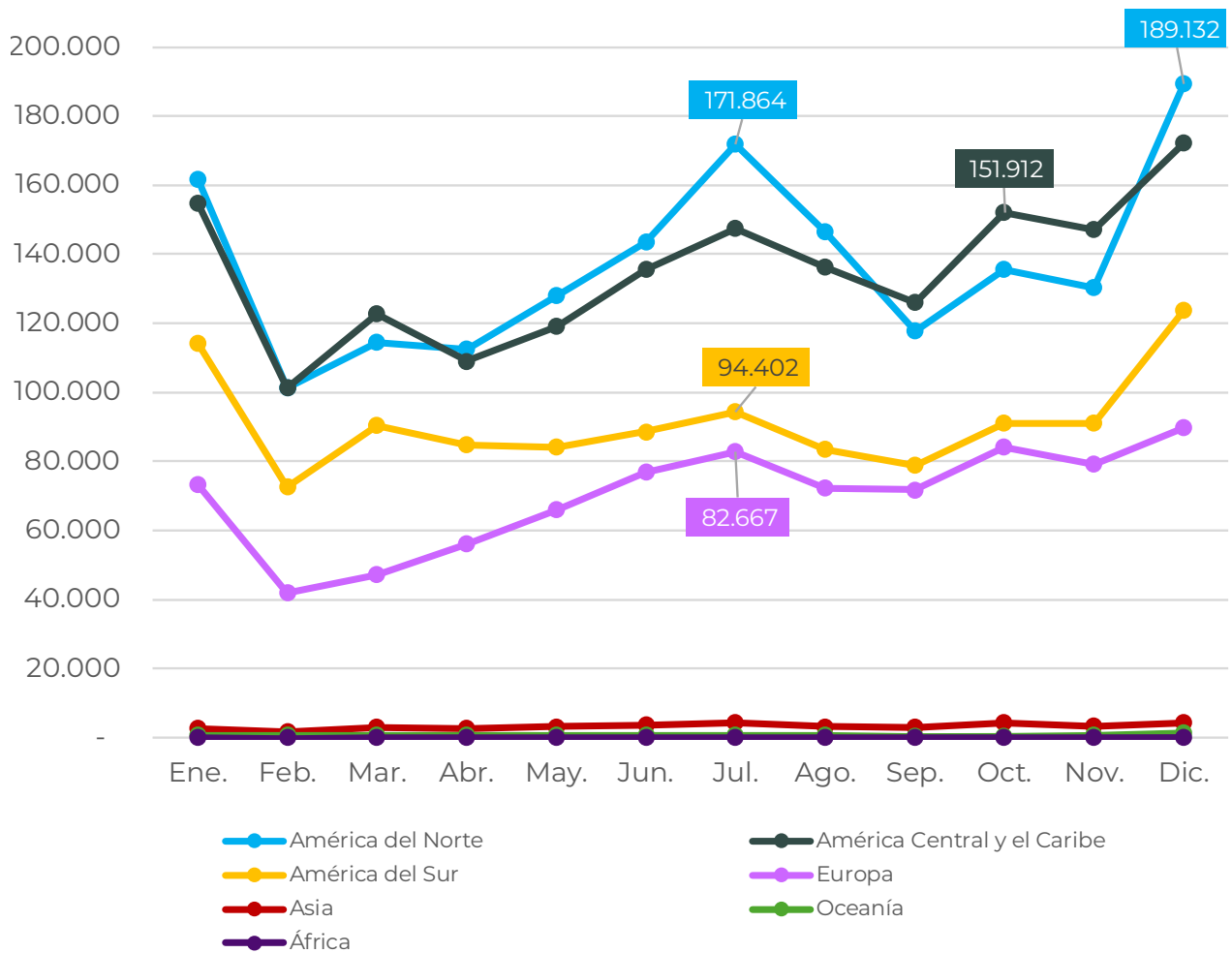
### **Flujos por continente**

El comportamiento de flujos de colombianas(os) por continente y región de América para 2024, muestra las mayores concentraciones en las tres subdivisiones de América. La mayor cantidad de flujos se presentó en diciembre con 189.132 hacia y desde América del Norte, seguida del mes de julio en esa misma región. El tercer pico importante se presentó en el mes de octubre en la cantidad de flujos hacia y desde Centroamérica considerando que México y Panamá se posicionaron como países dentro del top cinco de flujos migratorios de colombianas(os). Significativamente menores son los flujos migratorios en el subcontinente de América del Sur a los que se acerca el continente europeo,

sobre todo en el segundo semestre del año, pero todavía muy alejados en cantidades de los continentes de Asia, África y Oceanía que presentan las menores cantidades de flujos del año.

La barrera del idioma para Estados Unidos y Canadá, no resulta ser un impedimento, en la medida que año tras año cada vez más connacionales deciden viajar a estos países principalmente por motivo de turismo.

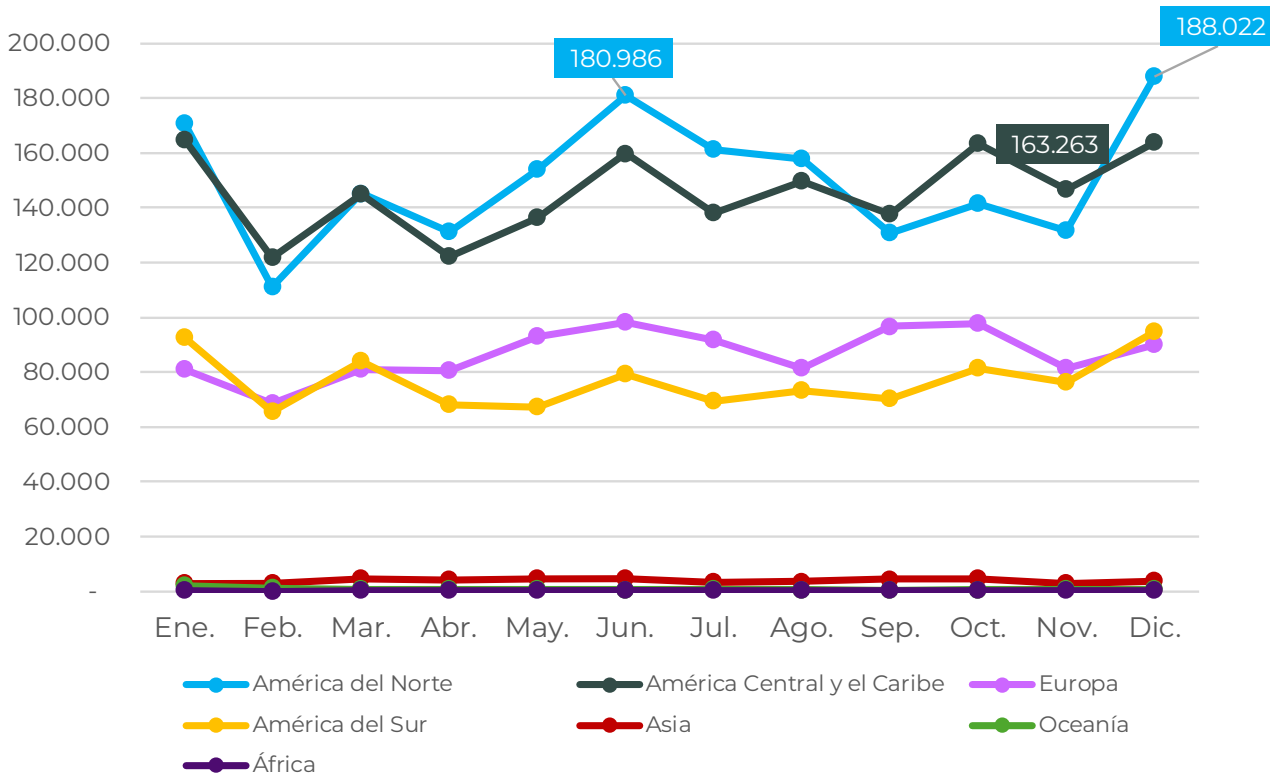
**Gráfica 8.** Flujos migratorios de entrada de colombianas(os) por continente y región de América por mes. Periodo: 2024.



Fuente: Migración Colombia – Oficina Asesora de Planeación – Grupo de Estudios Migratorios y Estadística (GEME).

Como se indicó anteriormente, las cantidades de entradas al país son diferentes a las salidas en los picos tradicionales de mitad de año, de fin de año y de semana de receso, solo en tanto que la mayor cantidad de salidas se da en junio y de entradas en julio tal como lo ilustran las gráficas 8 y 9, desplazando el pico un mes, dependiendo del tipo de flujo migratorio.

**Gráfica 9.** Flujos migratorios de salida de colombianas(os) por continente y región de América por mes. Periodo: 2024.



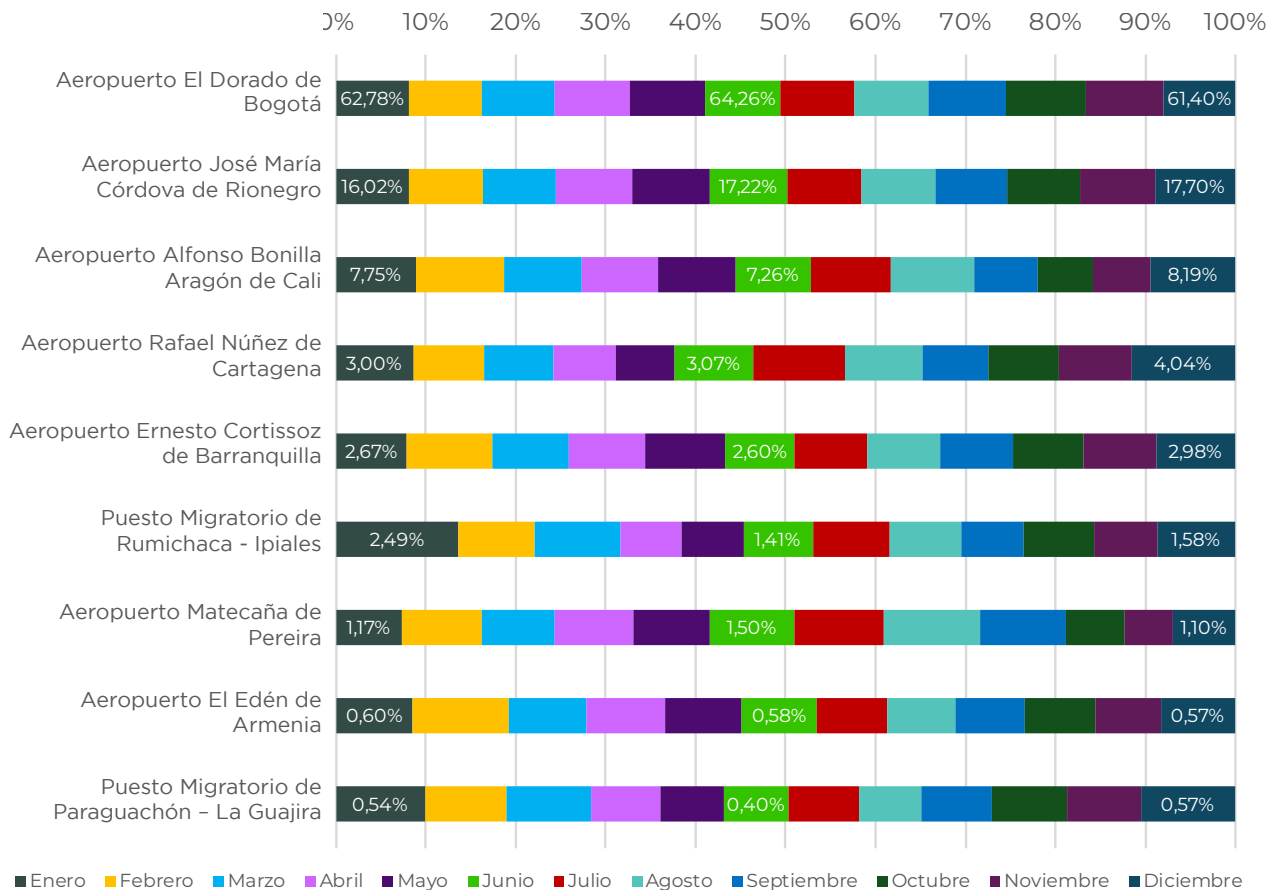
Fuente: Migración Colombia - Oficina Asesora de Planeación - Grupo de Estudios Migratorios y Estadística (GEME).

### Flujos por Puesto de Control Migratorio (PCM)

A través de los 48 puestos de control migratorio en el año 2024 se desplazaron 10.835.722 viajeras(os) colombianas(os). En su mayoría estos desplazamientos se dieron por vía aérea con 10.470.820 flujos, que corresponden al 97% del total, seguido de 330.472 flujos por vía terrestre con poco menos del 3% del total. Los flujos por vía marítima y fluvial fueron los de menor cantidad con 28.843 y 5.587 respectivamente.

Tradicionalmente, el Aeropuerto El Dorado de la ciudad de Bogotá concentró la mayor cantidad de flujos migratorios del país, para lo cual el año 2024 no fue la excepción, mostrando tanto para la entrada como para la salida porcentajes superiores al 61% sobre el total de los flujos de colombianas(os). La mayor cantidad de participación de este aeropuerto internacional se da en los meses de septiembre, octubre y noviembre donde las participaciones de entrada alcanzan el 67,99% del total de flujos de entrada al país (gráfica 10).

**Gráfica 10.** Participación porcentual de entradas de colombianas(os) por PCM y por mes. Primeros nueve PCM. Periodo: 2024.

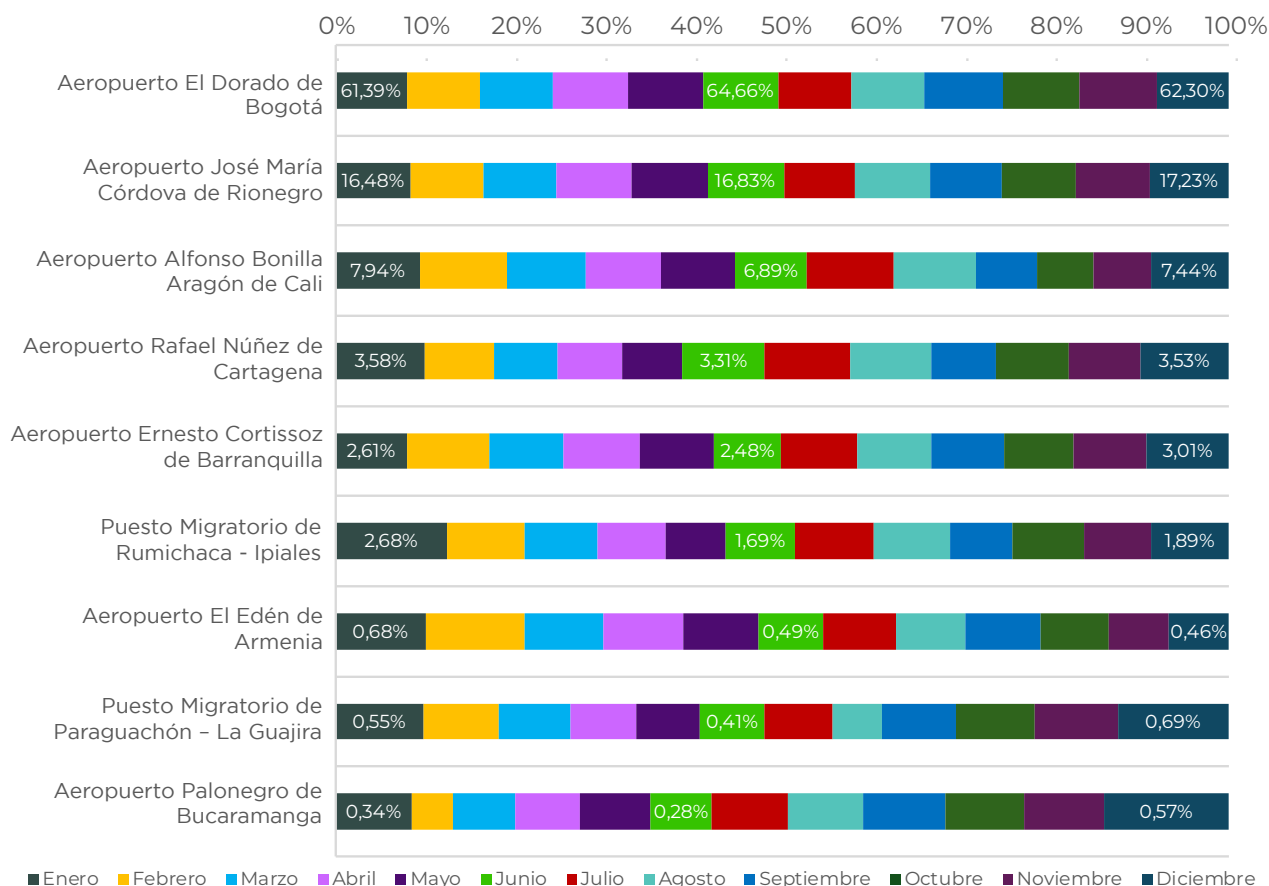


Fuente: Migración Colombia - Oficina Asesora de Planeación - Grupo de Estudios Migratorios y Estadística (GEME).

Las salidas del país por parte de connacionales también concentran la mayor cantidad de flujos en el Aeropuerto El Dorado, obteniendo en su mayor participación un total de 67,58% pero en este caso, esta mayor participación se da en el mes de septiembre. Tanto en flujos de entrada como de salida, en este importante terminal el mes de diciembre tiene una participación menor a la de los demás meses, brindándole protagonismo al Aeropuerto José María Córdova de Rionegro, el cual justamente en el mes de diciembre alcanza su mayor participación con 17,70% del total de entradas, y de salidas con el 17,23% del total. La importancia de este aeropuerto, donde se dan los mayores flujos migratorios del departamento de Antioquia, no es menor, en tanto que alcanza la cifra de 5.994.338 flujos migratorios en el año 2024.

Le siguen en importancia los aeropuertos Alfonso Bonilla Aragón de la ciudad de Cali con 3.002.174 flujos migratorios, seguido del Aeropuerto Ernesto Cortissoz de Barranquilla con 1.090.560 y el Aeropuerto Rafael Núñez de Cartagena con 1.012.972 flujos en 2024.

**Gráfica 11.** Participación porcentual de salidas de colombianas(os) por PCM y por mes. Primeros nueve PCM. Periodo: 2024.

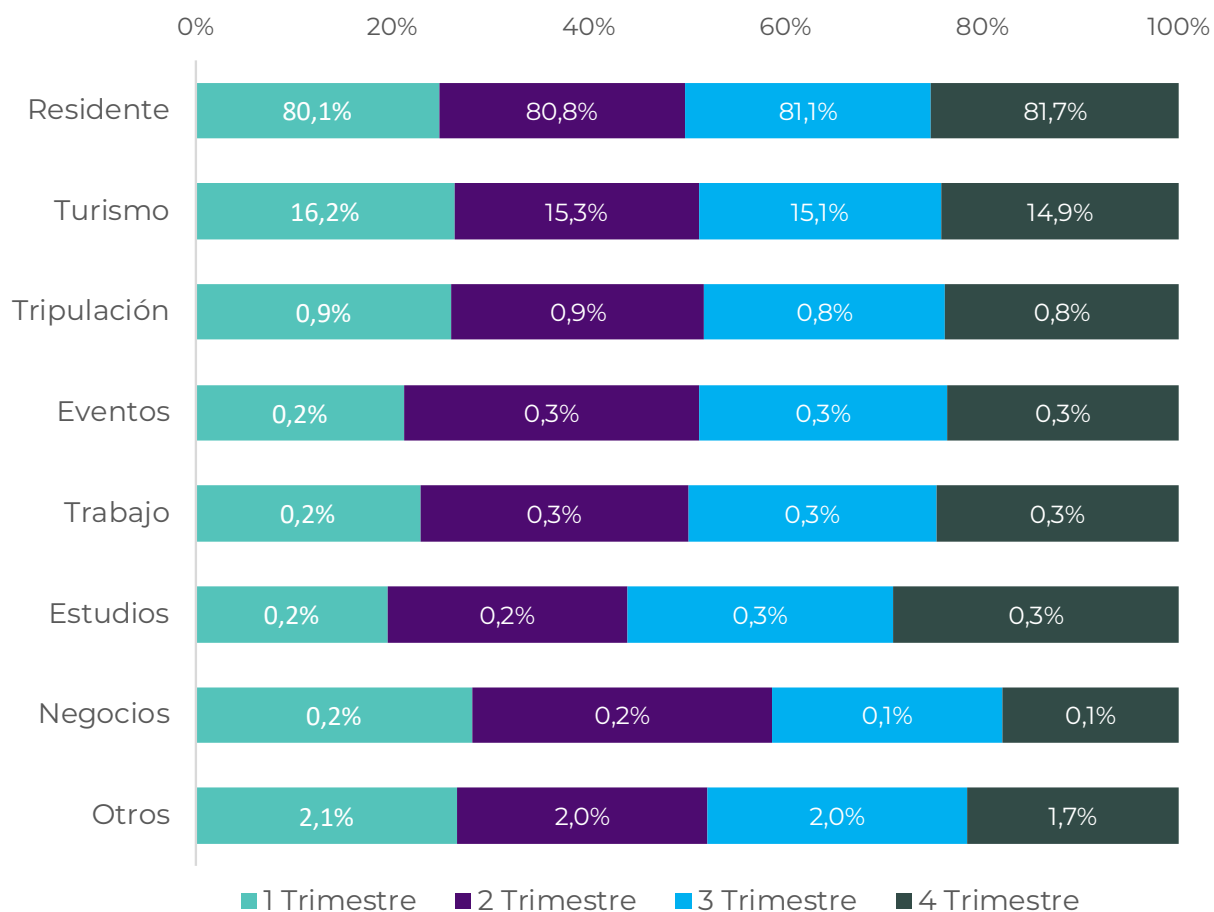


Fuente: Migración Colombia - Oficina Asesora de Planeación - Grupo de Estudios Migratorios y Estadística (GEME).

### Motivos de los flujos migratorios indicados por las(os) viajeras(os)

Los motivos de viaje indicados por las(os) colombianas(os) difieren en porcentajes de participación de acuerdo con el tipo de flujo. Durante el año, de los 5.260.733 viajeras(os) de nacionalidad colombiana que ingresaron al país, la mayoría manifestó que lo hacían debido a que su residencia permanente era Colombia (4.259.388), lo cual no convierte este dato en irrelevante, en la medida que también durante el año 2024 el ingreso se dio por turismo (806.276) o como tripulante de equipos de vuelo (44.142), o para participar en eventos (14.600), entre otras motivaciones. Durante el año, 8 de cada 10 colombianas(os) manifestaron que el ingreso se debía a que residían en el país mientras que 1 de cada 10 indicó que lo hacía por turismo.

**Gráfica 12.** Motivos de entrada indicados por colombianas(os) por trimestre. Periodo: 2024.



Fuente: Migración Colombia - Oficina Asesora de Planeación - Grupo de Estudios Migratorios y Estadística (GEME).

En conclusión, los ingresos de colombianas(os) al país estuvieron ampliamente dominados por quienes regresaban bajo la categoría de residentes, con una participación que aumentó levemente desde el 80,1% en el primer trimestre hasta el 81,7% en el cuarto. Este patrón sugiere una fuerte estabilidad en el retorno de personas que residen habitualmente en Colombia. En contraste, los ingresos por motivo de turismo mostraron una leve pero constante disminución, bajando del 16,2% al 14,9%, lo que podría indicar una reducción en los viajes de corta duración o estacionales. Los demás motivos de entrada, como trabajo, estudios, eventos y negocios, representan porcentajes marginales (menores al 1%), sin variaciones significativas. En conjunto, los datos reflejan que el ingreso al país está fuertemente relacionado con la residencia habitual.

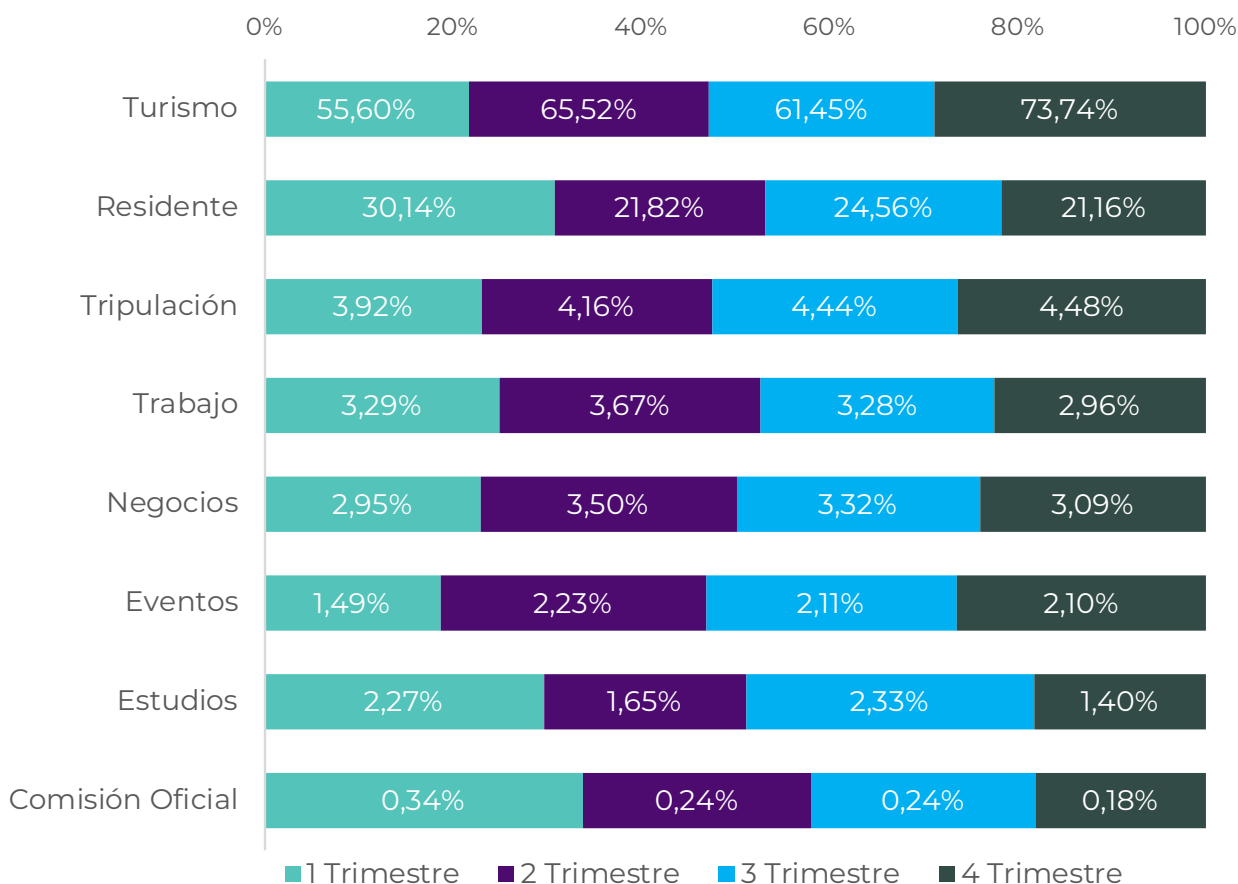
Por otra parte, los motivos de viaje indicados por las(os) 5.574.990 connacionales al momento de su salida del país muestran que la mayoría de viajeras(os) indicó que lo hacía para adelantar actividades turísticas en el exterior. En 2024, las(os) 3.450.775 viajeras(os), es decir 6 de cada 10, viajaron con el propósito de conocer



nuevas culturas y disfrutar de paisajes en el exterior. Cerca del 3% del total, viajó con el propósito de trabajar en otro país (177.758) o de hacer negocios en otros países (173.118) y tan solo 104 viajeros colombianas(os) manifestaron que viajaban fuera del país para adelantar trámites, lo cual solo correspondió al 0.002% del total de salidas del país.

Durante el año 2024, los flujos migratorios de salida de colombianas(os) estuvieron dominados por el turismo, que mostró una tendencia creciente y alcanzó su punto más alto en el cuarto trimestre con un 73,74%, posiblemente debido a las vacaciones de fin de año. En contraste, los viajes por motivos de residencia disminuyeron progresivamente, pasando del 30,14% en el primer trimestre al 21,16% en el cuarto, lo que podría indicar una estabilización en los movimientos migratorios permanentes. Los demás motivos, como trabajo, negocios, estudios y eventos, se mantuvieron relativamente estables y con una participación menor, representando cada uno menos del 5% del total. Esto sugiere que, si bien existen diversos motivos de viaje, el turismo sigue siendo el principal motor de salida internacional para las(os) colombianas(os).

**Gráfica 13.** Motivos de salida indicados por las(os) colombianas(os) por motivo de viaje y por trimestre. Periodo: 2024.



Fuente: Migración Colombia - Oficina Asesora de Planeación - Grupo de Estudios Migratorios y Estadística (GEME).

## Rango de edades de las(os) viajeras(os)

De los 10.835.722 flujos migratorios presentados en 2024, el 53,85% indicó ser de sexo femenino (5.835.482), el 46,15% señaló ser de sexo masculino (5.000.197), y el 0,0004% indicó la opción “otro” (44). En todos los rangos etarios parametrizados en la base de datos, fue cuantitativamente mayor la presencia de viajeras colombianas de sexo femenino. Particularmente, en el rango de 60 a 69 años la diferencia de flujos respecto al sexo masculino es mucho más marcada con 718.221 flujos para el sexo femenino y 498.423 para el masculino. Los dos rangos etarios que concentraron la mayor cantidad de flujos fueron las(os) de colombianas(os) de 30 a 39 años con el 23,05% de participación, y el de 40 a 49 años con 18,95%, haciendo de la migración colombiana en su mayoría, de hombres y mujeres de mediana edad. El tercer grupo mayoritario para 2024 es el de 18 a 29 años con 18,71% de participación sobre el total.



**En todos los rangos etarios parametrizados en la base de datos, fue cuantitativamente mayor la presencia de viajeras colombianas de sexo femenino.**

Las gráficas 14 y 15 muestran cómo la importancia de la participación de viajeras(os) menores de edad se ve afectada por los periodos vacacionales, creciendo para los periodos vacacionales de mitad, fin de año y semana de receso. Con la diferencia particular de que en el caso de las entradas es más marcado el crecimiento de este rango etario en el mes de julio, probablemente porque se regresa al país después de vacacionar en el exterior, mientras que el aumento de los registros del rango se ven aumentados en junio para las salidas.

A pesar de que las(os) viajeras(os) de Colombia de más de 70 años representaron solo el 5,68% del total de flujos migratorios (614.970), su mayor cantidad de flujos mensual se dio en enero con 34.757 flujos de entrada seguido de octubre con 29.667. Para el caso de las salidas, las personas de este rango de edad prefirieron los meses de diciembre con 36.587 y de mayo con 30.436 flujos, permitiendo pensar periodos de estadías superiores al mes o incluso llegando a más de dos meses para las personas mayores.

El análisis de los flujos migratorios de salida según rangos etarios revela que la mayor proporción de personas migrantes se concentra en el grupo de 30 a 39 años, que representa el 23% del total. Le siguen los grupos de 18 a 29 años y de 40 a 49 años, ambos con una participación significativa del 19%. En conjunto, los rangos entre los 18 y 49 años abarcan el 61% del total, lo que indica que la población en edad productiva es la que más emigra. Los menores de edad (0 a 17 años) constituyen el 9%, lo que podría estar vinculado a migraciones familiares.



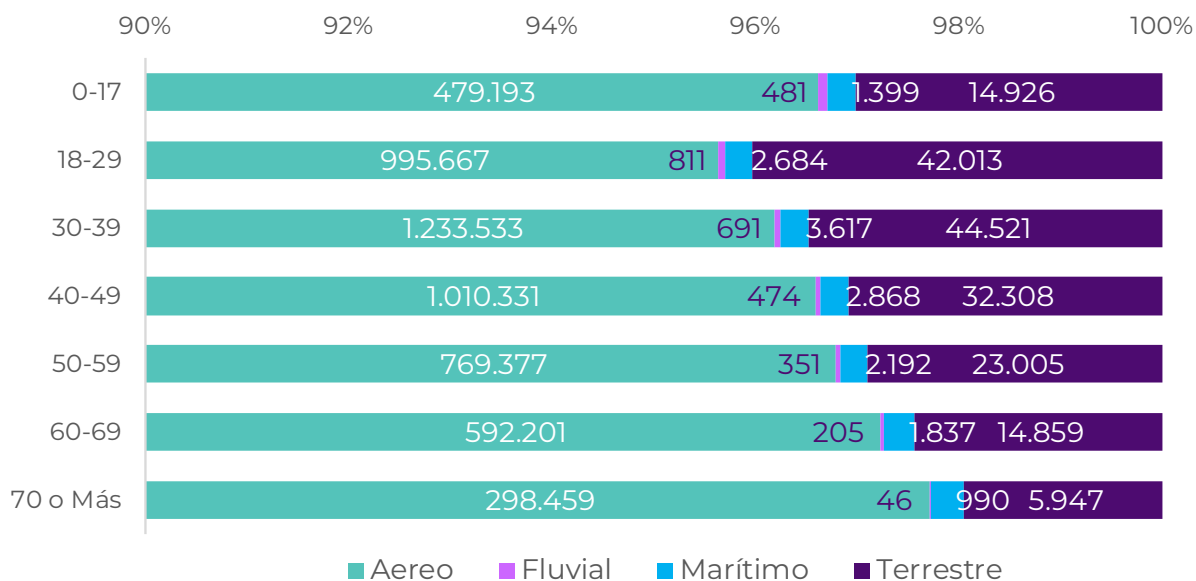
A medida que aumenta la edad, los porcentajes disminuyen progresivamente, siendo los mayores de 70 años el grupo con menor salida migratoria (5%). Esta distribución sugiere que las motivaciones económicas y laborales son factores clave en la decisión de emigrar.

**Tabla 1.** Rangos de edades en flujos de salidas de colombianas(os) y % de participación.

Rango Etario	Total	%
0-17	495.999	9%
18-29	1.041.175	19%
30-39	1.282.362	23%
40-49	1.045.981	19%
50-59	794.925	14%
60-69	609.102	11%
70 o Más	305.442	5%
<b>Total</b>	<b>5.574.986</b>	<b>100%</b>

Fuente: Migración Colombia - Oficina Asesora de Planeación - Grupo de Estudios Migratorios y Estadística (GEME).

**Gráfica 14.** Rangos de edades en flujos de salidas de colombianas(os) por tipo transporte. Periodo: 2024.



Fuente: Migración Colombia - Oficina Asesora de Planeación - Grupo de Estudios Migratorios y Estadística (GEME).

El análisis de los flujos migratorios de entrada según rangos etarios muestra que, al igual que en los movimientos de salida, la mayor concentración se encuentra en la población en edad productiva. El grupo de 30 a 39 años representa el porcentaje más alto con el 23% del total, seguido de los rangos de 40 a 49

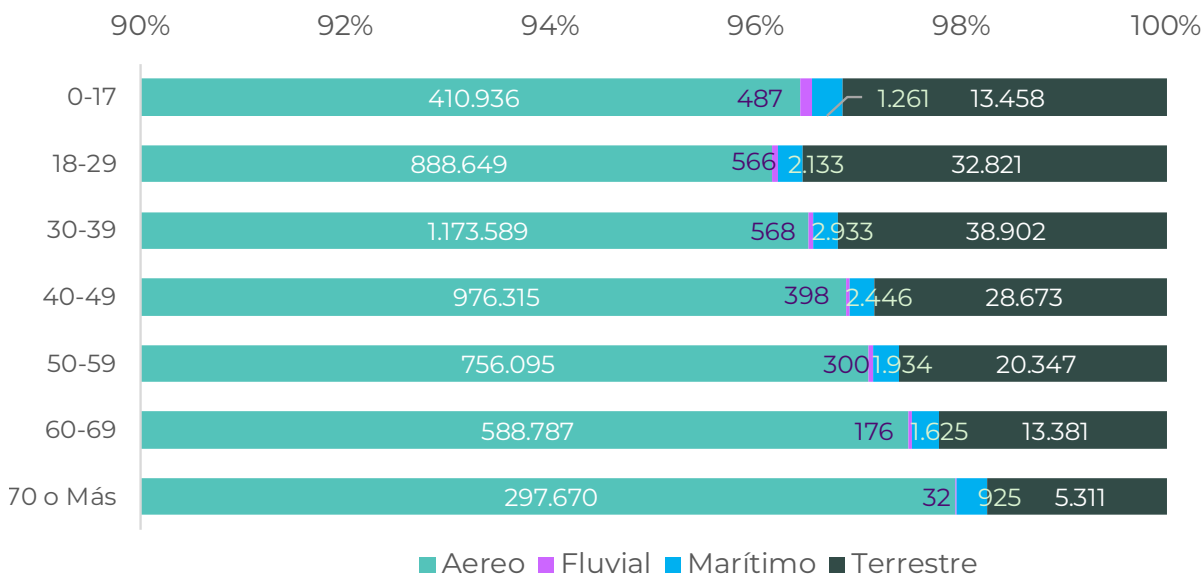
años (19%) y 18 a 29 años (18%). Esto sugiere que la migración de entrada está fuertemente asociada a factores laborales y económicos, con una preferencia por personas activas en el mercado laboral. Por otro lado, los adultos mayores (60 años en adelante) representan el 17% en conjunto, con una ligera mayor proporción que en los flujos de salida, lo que podría reflejar retornos o migración por motivos de salud o reunificación. En general, los datos reflejan un patrón migratorio donde predomina la movilidad de adultos jóvenes y personas en edad laboral activa.

**Tabla 2.** Rangos de edades en flujos de entrada de colombianas(os) y participación.

Rango Etario	Total	%
0-17	426.142	8%
18-29	924.169	18%
30-39	1.215.992	23%
40-49	1.007.832	19%
50-59	778.676	15%
60-69	603.969	11%
70 o Más	303.938	6%
<b>Total</b>	<b>5.260.718</b>	<b>100%</b>

Fuente: Migración Colombia - Oficina Asesora de Planeación - Grupo de Estudios Migratorios y Estadística (GEME).

**Gráfica 15.** Rangos de edades en flujos de entrada de colombianas(os) por tipo transporte. Periodo: 2024.



Fuente: Migración Colombia - Oficina Asesora de Planeación - Grupo de Estudios Migratorios y Estadística (GEME).

## Colombianas(os) trabajadoras(es) en otros países

En el año 2024, hubo 177.758 viajeras(os) colombianas(os) que indicaron que salían del país por motivo de “Trabajo”, la mayoría de ellas(os) mencionaron que su país de destino sería Estados Unidos, aunque la participación de dicho país no ocupa más del 21,52% del total de los flujos por este motivo, mostrándose como muy inferior al destino por “Turismo”. A pesar de la mayor desconcentración de participaciones por país comparada con el motivo de turismo, Panamá, México y España, nuevamente encabezaron la lista de los países con mayores flujos migratorios para trabajo (tabla 1), dejando de lado a República Dominicana, cuya participación es menor en este motivo de salida y que convierte a Ecuador en la quinta nación del listado en términos de preferencia para el motivo “Trabajo”.

Con 38.248 flujos de salida de colombianas(os), Estados Unidos se posiciona como el destino más frecuente, probablemente por el gran potencial económico del país, cuya proyección para 2024 en crecimiento económico fue del 2,6% (CEPAL, 2024, 12), adicional a la tendencia a concentrar altos niveles salariales y la presencia de redes de apoyo consolidadas dada la histórica afluencia de colombianas(os) en dicho país. Además, los programas de visas temporales de trabajo facilitan la migración regular en sectores como agricultura, como la visa H-2A: *Temporary Agricultural Worker*, o de personas con ocupaciones especializadas H-1B: *Person in Specialty Occupation* (U.S. Department of State, 2023).

### Estados Unidos se posiciona como el destino más frecuente para las colombianas(os)



Adicional a Estados Unidos, se encuentra en la lista a países como Panamá, México, Ecuador y Perú cuya explicación de preferencia recaería en la cercanía de los países a Colombia, el compartir el mismo idioma e incluso compartir algunas costumbres culturales y religiosas en general. Factores como estos pueden facilitar la comunicación y por consiguiente la evitación de tensiones y conflictos entre las(os) migrantes laborales colombianas(os) y las comunidades que los acogen. Otro factor que puede explicar la migración por trabajo puede consistir en la aplicación de acuerdos de cooperación en la región como en el marco de la Comunidad Andina o el Mercosur.

Al respecto, vale la pena hacer una aclaración y es que en estos países, a pesar de los factores expuestos, la facilidad de integración laboral de las(os) colombianas(os) puede variar de país a país, dificultando en algunos casos el acceso a trabajo en condiciones dignas y acceso a seguridad social, por lo que no debe entenderse la inserción en estos países como homogénea.

La larga historia de vínculos sociales con España se hace evidente nuevamente en la motivación de trabajo, con 15.894 flujos migratorios de salida por este motivo indicando un incremento concordante con lo señalado por el Ministerio de Inclusión, Seguridad Social y Migraciones del gobierno español, donde la nacionalidad colombiana “ha experimentado la mayor variación interanual, con un incremento del 29,1%. Su crecimiento en el último trimestre de 2024 fue un 4,0%” (Ministerio de Inclusión, Seguridad Social y Migraciones, 2025, 6). Francia, aunque con un poco más de rigor al momento de la selección, atrae talento cualificado y estudiantes universitarios, además de presentar una alta tasa de autoempleo por parte de migrantes del 12,7% frente al 10,9% de los nativos (OECD, 2025, 12).

El caso de Canadá es importante en la medida que ha implementado esquemas que facilitan la migración a perfiles específicos. Dos ejemplos de esta disposición son los programas *Express Entry* y el *Global Talent Stream*, dirigidos a atraer personas con experiencia en áreas técnicas y profesionales específicas, bajo criterios establecidos por el gobierno canadiense (IRCC, 2025). Con todo ello, estos y otros mecanismos no garantizan la admisión de todos los solicitantes y están sujetos a cambios, cupos limitados y evaluaciones estrictas. Además, la adaptación al entorno laboral y social en Canadá puede representar grandes retos, tanto personales como profesionales, para quienes logran acceder a los programas establecidos.

**Tabla 3.** Países con mayor cantidad de flujos de salida de colombianas(os) indicando el motivo de viaje “Trabajo”. Periodo: 2024.

País destino	Total
Estados Unidos	38.248
Panamá	20.056
México	16.290
España	15.894
Ecuador	13.088
Perú	11.751
Chile	7.840
Brasil	7.205
Canadá	4.818
República Dominicana	4.311
Antillas Neerlandesas	3.429
Argentina	3.091
Francia	3.019
Costa Rica	2.802
Guatemala	2.452

Fuente: Migración Colombia - Oficina Asesora de Planeación - Grupo de Estudios Migratorios y Estadística (GEME).

Otro caso particular es el del territorio de las Antillas Neerlandesas donde durante el 2024, viajaron 3.429 colombianas(os) con motivo de trabajo, principalmente en los meses de enero y octubre con más de 400 salidas en cada mes. Este territorio, o lugares como República Dominicana, o Costa Rica, pueden atraer trabajadores colombianos en sectores como hotelería, turismo y servicios personales, al compartir características que atraen a turistas de múltiples países.

### Colombianas(os) que negocian en el exterior

De acuerdo con la información manifestada por viajeras(os) de nacionalidad colombiana y registrada por oficiales de migración a nivel nacional, 173.118 flujos de salida indicaron como motivo llevar a cabo actividades de negocios en 133 países y territorios. La lista de los primeros cinco países con esta motivación de salida tiene interesantes novedades y es que adicional a Estados Unidos, Panamá y México, aparecen en esta lista de los 5 primeros Ecuador y Perú.

Estados Unidos se encuentra en el primer lugar de esta lista, más la diferencia entre ese y el segundo país que es Panamá, no es significativa, en tanto que es de apenas 5.174 flujos de salida, lo que es equivalente a decir que de cada 20 negociantes colombianas(os) en el mundo, 4 se dirigen a EE.UU. y 3 a Panamá.

**Tabla 4.** Países con mayor cantidad de flujos de salida de colombianas(os) indicando el motivo de viaje “Negocios”. Periodo: 2024.

País destino	Total
Estados Unidos	33.542
Panamá	28.368
México	21.391
Ecuador	15.441
Perú	13.357
Brasil	7.477
España	7.446
Chile	6.493
República Dominicana	6.470
Costa Rica	5.357
Guatemala	4.492
El Salvador	3.082
Argentina	2.924
Venezuela	1.940
Francia	1.898

Fuente: Migración Colombia - Oficina Asesora de Planeación - Grupo de Estudios Migratorios y Estadística (GEME).

Encontrar en la lista a Estados Unidos (33.542), Panamá (28.368) y México (21.391) refleja la consolidación de estos países como ejes económicos y comerciales con fuertes vínculos con Colombia. Estados Unidos en particular, mantiene acuerdos comerciales como el Tratado de Libre Comercio (TLC) con Colombia, lo que facilita relaciones empresariales y participación en ferias, misiones y rondas de negocios (USTR, 2025).



### **Estados Unidos, Panamá y México se consolidan como ejes económicos y comerciales clave, destacando sus fuertes vínculos con Colombia**

Por otro lado, Panamá, es sede de importantes plataformas logísticas y bancarias, con fuerte presencia de empresas colombianas, especialmente en comercio y servicios. México también se destaca como socio estratégico por su dinamismo económico en sectores como la manufactura, energía y agroindustria, y con un crecimiento económico en 2024 de 1,2% (El País, 2025).

Países de destino para hacer negocios como Ecuador, Perú, Brasil, Chile y República Dominicana presentan cifras relevantes por encima de los 6.000 flujos en 2024. Esto evidencia un creciente interés en la integración empresarial regional, donde Colombia participa activamente en organismos como la Alianza del Pacífico y la CAN (Comunidad Andina). Al respecto, puede indicarse que el número de colombianas(os) que viajan a países cercanos por negocios puede estar relacionado con la internacionalización de pequeñas y medianas empresas (Pymes), la apertura de nuevas filiales o la exploración de oportunidades de exportación en mercados cercanos y culturalmente similares, como lo señala el diario El Tiempo que menciona que la inversión colombiana en el exterior se triplicó en 2024 (El Tiempo, 2025).



## Bibliografía

**CEPAL (2024).** *Estudio Económico de América Latina y el Caribe*. <https://repositorio.cepal.org/server/api/core/bitstreams/443eachb8-d4dc-46e8-8e82-8916bb024c38/content>

**El País (2025).** *La economía de México creció 1,2% en 2024*. <https://elpais.com/mexico/2025-02-21/la-economia-de-mexico-crecio-12-en-2024-su-peor-desempeno-desde-2020.html>

**Immigration, Refugees and Citizenship Canada. (2025).** *Annual Report to Parliament on Immigration 2024*. <https://www.canada.ca/en/immigration-refugees-citizenship/corporate/publications-manuals/annual-report-parliament-immigration-2024.html#tr>

**El Tiempo (2024).** *Inversión colombiana en el exterior se triplica en 2024*. <https://www.eltiempo.com/economia/sectores/se-triplico-inversion-de-empresas-colombianas-fuera-del-pais-destinos-y-sectores-mas-movidos-3407542>

**Forbes Colombia (2024).** Los colombianos son el tercer mercado del mundo que más visita República Dominicana. <https://forbes.co/2024/03/14/actualidad/los-colombianos-son-el-tercer-mercado-del-mundo-que-mas-visita-republica-dominicana>

**Ministerio de Inclusión, Seguridad Social y Migraciones. (2025).** *Estadísticas de extranjeros en España*. [https://www.inclusion.gob.es/documents/3976286/3995073/Nota\\_Extranjeros\\_con\\_certificado.pdf/a16af11f-a7ac-613d-0b86-8605ac88a69b?t=1741863082410](https://www.inclusion.gob.es/documents/3976286/3995073/Nota_Extranjeros_con_certificado.pdf/a16af11f-a7ac-613d-0b86-8605ac88a69b?t=1741863082410)

**OECD. (2025).** *International Migration Outlook 2024*. [https://www.oecd.org/en/publications/international-migration-outlook-2024\\_50b0353e-en.html](https://www.oecd.org/en/publications/international-migration-outlook-2024_50b0353e-en.html)

**U.S. Department of State. (2025).** *Temporary Worker Visas*. <https://travel.state.gov/content/travel/en/us-visas/employment/temporary-worker-visas.html>

**USTR (Office of the United States Trade Representative). (2025).** *U.S.-Colombia Trade Promotion Agreement*. <https://ustr.gov/trade-agreements/free-trade-agreements/colombia-tpa>



## Observatorio de Migraciones, Migrantes y Movilidad Humana

---

Queremos también leerte. Cuéntanos tus opiniones y visiones sobre este y todos nuestros informes del Observatorio, escribiendo al correo:

[observatorio.om3@migracioncolombia.gov.co](mailto:observatorio.om3@migracioncolombia.gov.co)