

Migrantes irregulares en tránsito

Panorama de las detecciones en Colombia 2012 – 2022/ corte 15-DIC



GENERALIDADES

Historico Detecciones

2012 - 2022

383.165
Total Detecciones

2022

194.806



Américas

Asia

África

90%

5,16%

4,98%

LUGAR DE INGRESO

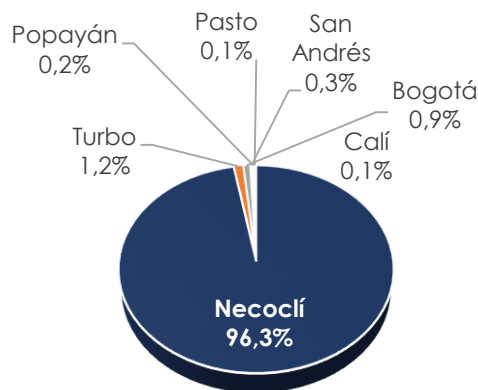
2022

PRINCIPALES CIUDADES DETECCIÓN 2022

Frontera VENEZUELA
51,4%

47,5%
Frontera ECUADOR

0,1%
Frontera BRASIL



142.457 **52.349** **Menores 28.709**

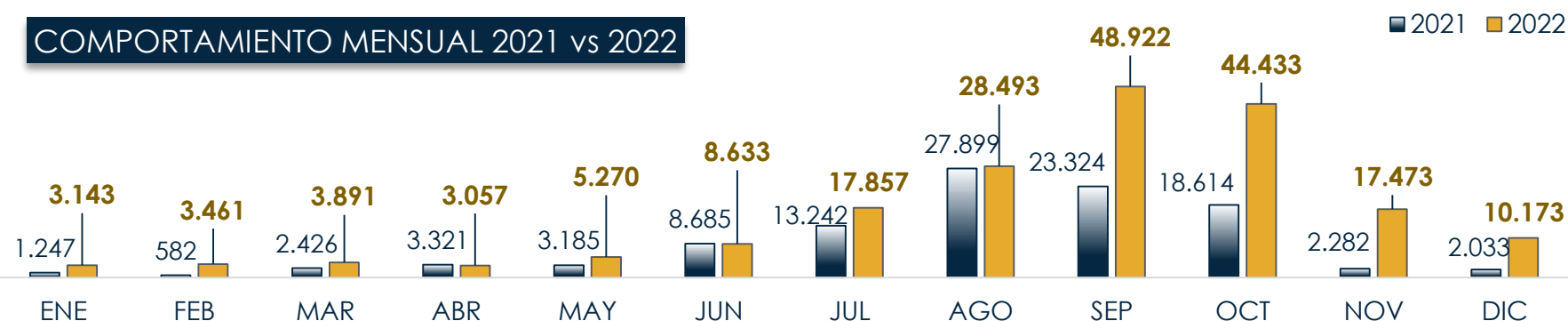
PRINCIPALES NACIONALIDADES

2022



*Aeropuertos internacionales (0,9%) relacionados principalmente con modalidades de falsedad en documentos

COMPORTAMIENTO MENSUAL 2021 vs 2022



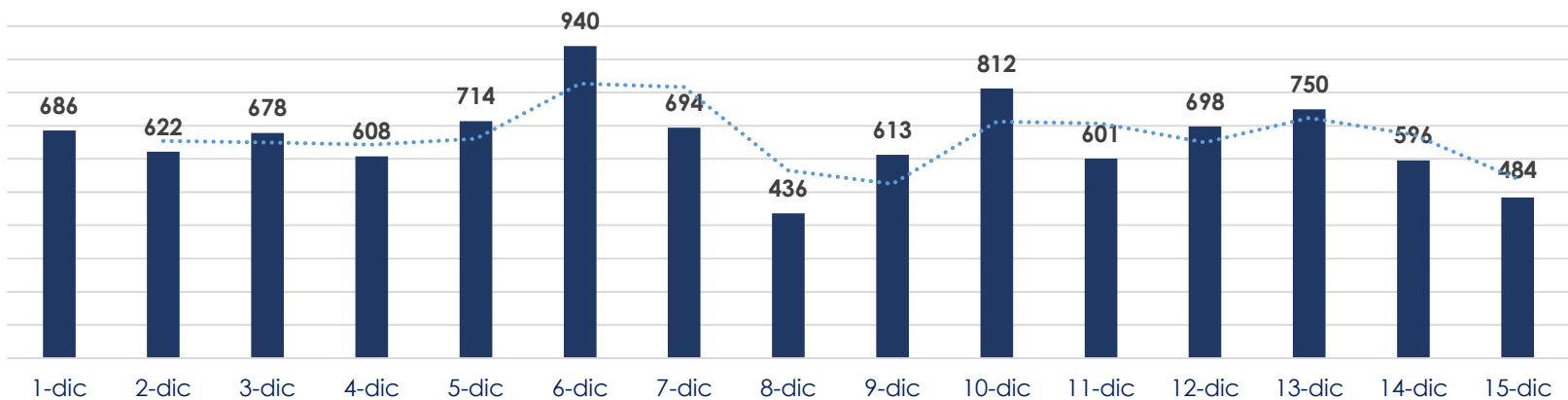
Tendencias identificadas



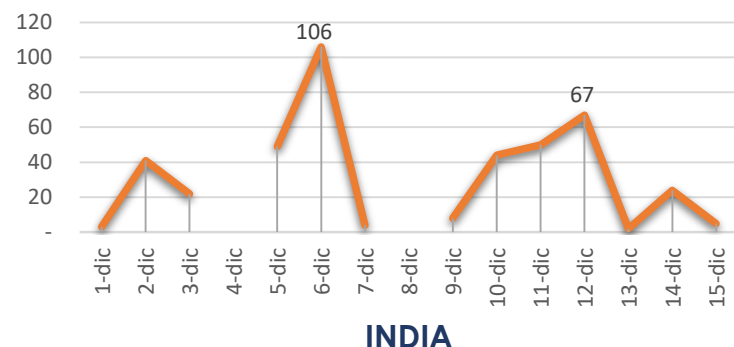
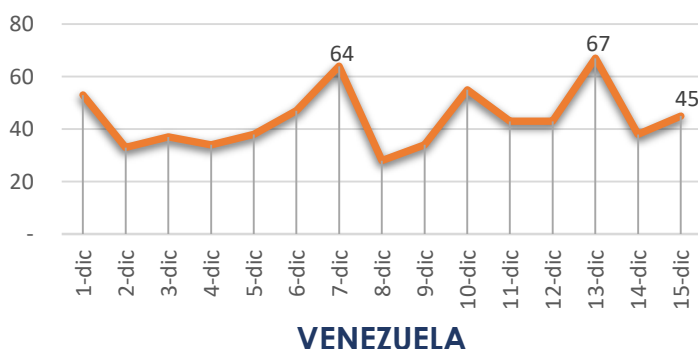
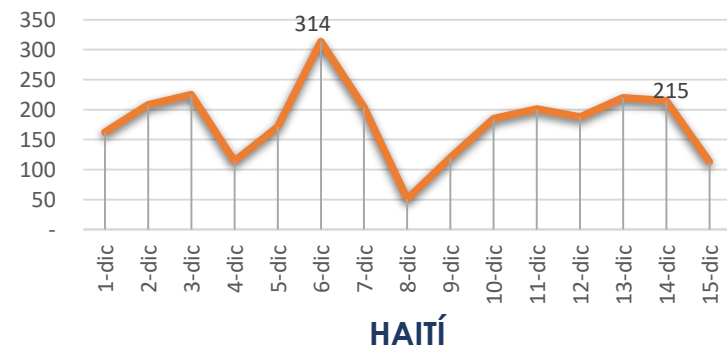
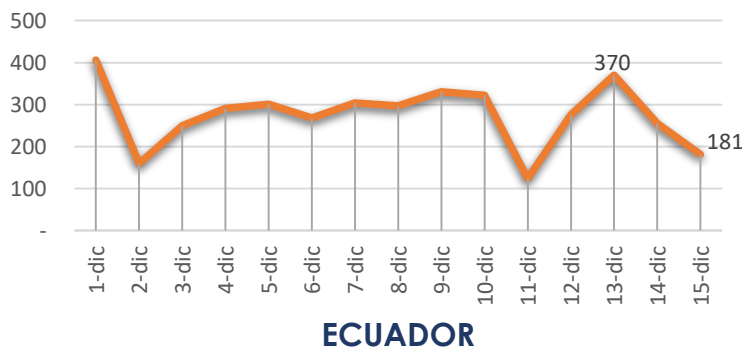
Comportamiento durante diciembre de 2022 - Necoclí

Históricamente, noviembre y diciembre han sido los meses más bajos en las detecciones de migrantes en tránsito por Colombia; dicho comportamiento se presentaba por factores como el frío intenso en el norte del continente y la misma época navideña y fin de año, la cual, hacía que los migrantes esperaran para reactivar su travesía durante el mes de enero. Sin embargo, durante 2022 la reducción no ha sido notoria, y contrario a esto, se ha observado una tendencia creciente en las salidas de migrantes especialmente ecuatorianos y haitianos a través del Darién; mientras tanto, nacionalidades como Venezuela han decrecido desde mediados de octubre; sin embargo, el monitoreo diario a la salida de venezolanos por Necoclí indica un leve aumento pasando de 21 salidas promedio diario en noviembre a 43 durante lo corrido de diciembre.

Total - Detecciones de migrantes irregulares en tránsito por Necoclí, según día – DICIEMBRE/2022



En el comportamiento diario de las principales **nacionalidades detectadas en NECOCLÍ**, es posible identificar la tendencia de las principales países de origen:



En la medida que la ruta por el Darién se ha ido normalizando y conocido a través del voz a voz y redes sociales, el comportamiento de las detecciones de migrantes irregulares en tránsito se ha reconfigurado con tendencia al aumento. En efecto, en épocas previo a la pandemia del Covid-19, la travesía por el Darién era considerada una ruta extrema por el nivel de peligrosidad, complejidad para el traslado por la selva, por los riesgos ante la exposición a traficantes y otros tipo de delincuentes y especialmente los constantes naufragios a raíz del traslado clandestino a altas horas de la noche por el Golfo de Urabá.

No obstante, desde 2021 esta ruta se ha ido consolidando paulatinamente y la percepción de inseguridad ha ido perdiendo vigencia, a raíz de los siguientes factores:

1. Mayor utilización de transporte público terrestre y principalmente marítimo a través de empresas legalmente constituidas para el traslado seguro por el mar.
2. Mayor apoyo por parte de organizaciones gubernamentales y no gubernamentales a la población migrante en tránsito.
3. Mayor logística para el traslado con kits de seguridad (kit para mujeres, implementos como alcohol y pastas para purificar el agua, entre otros)
4. Aumento en los servicios de hospedaje y guías durante la travesía por el Darién.

Sin embargo, también han proliferado las redes dedicadas al tráfico de migrantes como supuestos agencias de viajes y prestadores de “servicios turísticos” y los grupos de crimen organizado que delinquen en la frontera colombo-panameña están aprovechando este escenario para lucrarse a partir del traslado de migrantes por el Darién.

Todos estos factores, entre otros, están generando el conocido como “**EFFECTO BOLA DE NIEVE**”, que está repercutiendo en el aumento de los flujos irregulares en tránsito por Colombia, trayendo consigo que no solo nacionalidades de países de las Américas, estén viendo la posibilidad de migrar a través de Colombia hacia Norteamérica, sino que adicionalmente está generando la llegada de migrantes traficados desde países extracontinentales de Asia y algunos países en conflicto desde África (Durante 2022 se han identificado 15 nacionalidades adicionales de Asia y África en comparación con 2021); en particular, sobresale la presencia de migrantes originarios de China e India y Afganistán, los cuales se caracterizan por ser densamente poblados y constituyen un factor de atención, dado que en el mediano plazo podrían configurar riesgos para la gestión migratoria y la cooperación a escala fronteriza.

Nuevas tendencias y rutas

En los últimos meses se ha conocido información (*en proceso de verificación*) sobre la presunta activación de una ruta alterna por el Darién durante el mes de noviembre (Ruta **Arquía-Payita-Paya-Yaviza**), la cual disminuiría sustancialmente el tiempo de traslado por la selva (duración 2 días y medio) hasta la población de Yaviza, la cual, es punto de continuación de la vía panamericana. De confirmarse esta ruta, y dadas las características se pueden generar otros riesgos como represamiento de migrantes en poblaciones como Unguía (Chocó).

